

**T.C**  
**YENİŞEHİR KAYMAKAMLIĞI**  
**YENİŞEHİR REHBERLİK VE**  
**ARAŞTIRMA MERKEZİ**  
**MÜDÜRLÜĞÜ**



## İSTİKLÂL MARŞI



Korkma, sönmez bu şafaklarda yüzen al sancak;  
Sönmeden yurdumun üstünde tüten en son ocak.  
O benim milletimin yıldızıdır, parlayacak;  
O benimdir, o benim milletimindir ancak.

Çatma, kurban olayım, çehreni ey nazlı hilâl!  
Kahraman ırkıma bir gül! Ne bu şiddet, bu celâl?  
Sana olmaz dökülen kanlarımız sonra helâl...  
Hakkıdır, Hakk'a tapan milletimin istiklâl!

Ben ezelden beridir hür yaşadım, hür yaşarım.  
Hangi çılgın bana zincir vuracakmış? Şaşarım!  
Kükremiş sel gibiyim, bendimi çiğner, aşarım,  
Yırtarım dağları, enginlere sığmam, taşarım.

Garbin afâkını sarmışsa çelik zırhlı duvar,  
Benim iman dolu göğsüm gibi serhaddim var.  
Ulusun, korkma! Nasıl böyle bir imanı boğar,  
"Medeniyet!" dediğin tek dişi kalmış canavar?

Arkadaş! Yurduma alçakları uğratma, sakın.  
Siper et gövdeni, dursun bu hayâsızca akın.  
Doğacaktır sana va'dettiği günler Hakk'ın...  
Kim bilir, belki yarın, belki yarından da yakın.

Bastığın yerleri "toprak!" diyerek geçme, tanı:  
Düşün altındaki binlerce kefensiz yatanı.  
Sen şehit oğlusun, incitme, yazıktır, atanı:  
Verme, dünyaları alsan da, bu cennet vatanı.

Kim bu cennet vatanın uğruna olmaz ki fedâ?  
Şühedâ fışkıracak toprağı sıksan, şühedâ!  
Cânı, cânânı, bütün varımı alsın da Huda,  
Etmesin tek vatanımdan beni dünyada cüdâ.

Ruhumun senden, ilâhi şudur ancak emeli:  
Değmesin mabedimin göğsüne nâmahrem eli,  
Bu ezanlar-ki şehâdetleri dinin temeli,  
Ebedi yurdumun üstünde benim inlemeli.

O zaman vedâ ile bin secde eder-varsâ taşım,  
Her cenâhamdan, ilâhi boşanıp kanlı yaşım,  
Fışkırır ruh-ı mücerred gibi yerden nâ şim;  
O zaman yükselerek arşa değer belki başım.

Dalgaları sen de şafaklar gibi ey şanlı hilâl!  
Olsun artık dökülen kanlarımın hepsi helâl!  
Ebediyen sana yok, ırkıma yok izmihlâl:  
Hakkıdır, hür yaşamış, bayrağımın hürriyet;  
Hakkıdır, Hakk'a tapan, milletimin istiklâl!

*Mehmet Âkil Ersoy*

## GENÇLİĞE HİTABE



**Ey Türk Gençliği!**

Birinci vazifen, Türk İstiklâlini, Türk Cumhuriyetini  
ilelebet muhafaza ve müdafaa etmektir. Mevcudiyetinin ve istikbalinin  
yegâne temeli budur. Bu temel, senin, en kıymetli hazinendir. İstikbalde  
dahi, seni, bu hazineden mahrum etmek isteyecek dahili ve harici bedhahların  
olacaktır. Birgün, istiklâl ve Cumhuriyeti müdafaa mecburiyetine düşersen,  
vazifeye atılmak için, içinde bulunacağın vaziyetin imkân ve şeraitini  
düşünmeyeceksin! Bu imkân ve şerait, çok namusait bir mahiyette tezahür  
edebilir. İstiklâl ve Cumhuriyetine kastedecek düşmanlar, bütün dünyada  
emsali görülmemiş bir galibiyetin mümessili olabilirler. Cebren ve hile ile  
aziz vatanın bütün kaleleri zapt edilmiş, bütün tersanelerine girilmiş, bütün  
orduları dağıtılmış ve memleketin her köşesi bilfiil işgal edilmiş olabilir.  
Bütün bu şeraitten daha elim ve daha vahim olmak üzere, memleketin  
dahilinde, iktidara sahip olanlar gaflet ve dalâlet ve hattâ hıyanet içinde  
bulunabilirler. Hattâ bu iktidar sahipleri şahsi menfaatlerini müstevilerin  
siyasi emelleriyle tevhit edebilirler. Millet, fakr-u zaruret içinde harap ve  
bitap düşmüş olabilir.

**Ey Türk İstikbalinin Evlâd!**

İşte, bu ahval ve şerait içinde dahi vazifen; Türk İstiklâl ve Cumhuriyetini  
kurtarmaktır. Muhtaç olduğun kudret damarlarındaki asil kanda mevcuttur.

**Gazi Mustafa Kemal ATATÜRK**

**20 Ekim 1927**



**T.C**  
**YENİŞEHİR KAYMAKAMLIĞI**  
**YENİŞEHİR REHBERLİK VE**  
**ARAŞTIRMA MERKEZİ**  
**MÜDÜRLÜĞÜ**

**2024-2028**  
**Stratejik Planı**

Mersin-2024

## ÖNSÖZ

Hedefler kurumlar için önemli bir etkiye sahiptir. Her modern kurum hedef belirleme için yürürlükte olan bir yöntemi kullanır ya da yeni bir yöntem geliştirir. Kurumların sistem düşüncesi içinde hareket edebilmesini sağlayan yöntemlerden biri de stratejik planlamadır. Yapılan planlamalar kurum için hedeflerin zor, orta ,kolay vb şekilde sınıflandırılmasını sağlar. Sınıflandırılan hedefler ise çözüm üretmek için daha uygun hale gelirler. Böylece belirli bir plan ve takvim doğrultusunda hedeflere ulaşmanın yolları ön görülmüş ve kurumdan hizmet alan/alacak olan paydaşlara sunulmuş olur.

Stratejik planlama rasyonel yönetim anlayışı için vazgeçilmez unsurlardan biri olarak görülmektedir. Stratejik planda belirtilen rasyonel prosedürler kurum içinde karşılaşılan sorunları çözmek için kullanılacak tüm bilgiyi toplama ve değerlendirmeye fırsat tanımaktadır.

Stratejik planlanmanın tüm bu fırsatlarını dikkate alarak; Yenişehir Rehberlik ve Araştırma Merkezi olarak, öncelikle kurumumuzun var olan vizyon ve misyonunu gözden geçirerek bilimin ve güncel gelişimlerin ışığında 2024-2029 kurum stratejik planını oluşturmaya başladık. Bu doğrultuda iç çevre analizi, dış çevre analizi strateji geliştirme ve planlama çalışmaları yaparak kurumun güçlü ve zayıf yönlerini, çevremizde bulunan fırsat ve tehditleri ortaya çıkarmaya çalıştık.

Yapılan planlama ile kurumumuz tarafından yürütülen özel eğitim ve psikolojik danışma/rehberlik hizmetlerinin önündeki engellerin neler olduğunu belirlemeyi hedefledik. Belirlenen bu engellerin nasıl aşılabileceğine yönelik fırsatları tanımlamaya çalıştık. Bu planlama sürecinde temel olarak özel eğitim ve rehberlik çalışmalarının gelişmesi ve yaygınlaştırılması çok önemsenmiştir.

Kurum olarak yaptığımız bu planlama sürecinde gerçekleştireceğimiz hedefler sayesinde; ailelerde, yöneticilerde ve çalışanlarda özel eğitim ve rehberlik/psikolojik danışma hizmetleri açısından tutum değişiklikleri oluşturma, farkındalık yaratma ve kapsayıcı bir eğitim süreci geliştirme adına önemli katkılar sağlayacağına inanıyoruz.

Eğitim ve psikoloji alanında ülkemizdeki ve dünyadaki gelişmeleri takip etmek adına güncel planlamalar önem taşımaktadır. Eğitim sürecindeki bireylerin kendini gerçekleştirmesi, özel eğitim ihtiyacı olan bireylerin zamanında tespit edilmesi ülkenin geleceği ve bireylerin refahı için önem arz etmektedir. Bu doğrultuda Yenişehir Rehberlik ve Araştırma Merkezinin çalışma alanı olarak ilçemizde bulunun tüm eğitim kurumları ve özel eğitime ihtiyacı olan bireyler düşünüldüğünde kurumumuzun stratejik planlama sürecinde oluşturduğu hedeflerin önemi bir kat daha artmaktadır. Bu önem dikkate alınarak hazırlanan Yenişehir Rehberlik ve Araştırma Merkezi'nin 2024 – 2029 stratejik planının oluşturulmasında emeği geçen tüm paydaşlara teşekkür ederim. Planın kurumun stratejik gelişimine katkı sağlamasını dilerim.

**Ali KOCAMAN**  
**Kurum Müdürü**

## İÇİNDEKİLER

Önsöz .....	4
İçindekiler .....	5
Kısaltmalar.....	6
<b>Bölüm 1</b> .....	7
1.1. Stratejik Plan Hazırlık Süreci.....	7
<b>BÖLÜM 2</b> .....	8
<b>Durum Analizi</b> .....	8
2.1. Kurumun Tarihçesi .....	8
2.2. Faaliyet Alanları ile Ürün ve Hizmetlerin Belirlenmesi .....	8
2.3. Paydaş Analizi .....	9
2.3.1 Paydaşların Tespiti .....	9
2.3.2 Paydaşların Önceliklendirilmesi.....	9
2.3.2 Paydaş Görüş ve Önerilerinin Alınması ve Değerlendirilmesi.....	10
2.4. Kuruluş İçi Analiz.....	11
2.4.1.İnsan Kaynakları.....	11
2.4.2.Kurum Kültürü Analizi.....	12
2.4.3.Teşkilat Yapısı.....	13
2.4.4.Fiziki Kaynak Analizi.....	14
2.4.5.Teknoloji ve Bilişim Altyapı Analizi.....	14
2.5. GZFT (SWOT) Analizi .....	14
2.6. Tespitler ve İhtiyaçlar .....	16
2.7. Mali Kaynaklar.....	17
<b>BÖLÜM 3</b> .....	18
3.1. Misyon, Vizyon ve Temel Değerler.....	18
<b>BÖLÜM 4</b> .....	19
<b>4.1. Amaç, Hedef ve Göstergeler</b> .....	19
4.1.1. Stratejik Amaç .....	19
4.1.2. Stratejik Amaç 2.....	25
4.2. Maliyetlendirme.....	29
<b>BÖLÜM 5</b> .....	29
<b>5.1. İzleme ve Değerlendirme</b> .....	30
<b>Tablo ve Şekiller</b> .....	
Tablo 1: Stratejik Planlama Kurulu üyeleri.....	7
Tablo 2: Stratejik Planlama Ekibi Üyeleri.....	7
Tablo 3: Mersin Yenişehir Rehberlik ve Araştırma Merkezi Çalışanlarının Eğitim Düzeyi ve Cinsiyetine Göre Dağılım.....	12
Tablo 4:Mali Kaynak Tablosu.....	17
Tablo 5: Gelir-Gider Tablosu.....	17
Tablo 6: 2024-2028 Stratejik Planı Faaliyet/Proje Maliyetlendirme Tablosu.....	30

## Kısaltmalar

<b>MEB</b>	Milli Eğitim Bakanlığı
<b>MEM</b>	Milli Eğitim Müdürlüğü
<b>AR-GE</b>	Araştırma ve Geliştirme
<b>RAM</b>	Rehberlik ve Araştırma Merkezi
<b>SP</b>	Stratejik planlama
<b>SA</b>	Stratejik amaç
<b>SH</b>	Stratejik hedef
<b>PH</b>	Performans hedefi
<b>PG</b>	Performans göstergeleri
<b>AB</b>	Avrupa Birliği
<b>GZFT</b>	Güçlü, zayıf, Fırsat, Tehdit
<b>İLSİS</b>	İl ve İlçe MEM Yönetim Bilgi Sistemi
<b>BTS</b>	Bilgi Teknoloji Sınıfı
<b>HEM</b>	Halk Eğitim Merkezi
<b>TEŞ</b>	Temel Eğitim Şubesi
<b>OŞ</b>	Orta Öğretim Şubesi
<b>DÖŞ</b>	Din Öğretimi Şubesi
<b>MTEŞ</b>	Mesleki ve teknik Eğitim Şubesi
<b>ÖERHŞ</b>	Özel Eğitim ve Rehberlik Şubesi
<b>HBÖŞ</b>	Hayat Boyu Öğrenme Şubesi

# BÖLÜM 1

## 1.1. Stratejik Plan Hazırlık Süreci

Stratejik plan hazırlık çalışmalarının başladığı, İl Milli Eğitim Müdürlüğü tarafından 2022/21 sayılı Genelge ile duyurulmuştur. Okulumuzun 2024–2024 Stratejik Planı, literatür taraması, durum analizi raporu, iç ve dış paydaşların görüşleri doğrultusunda hazırlanmıştır. Bu kapsamda kurul ve ekip oluşturulmuştur.

**Kurum Strateji Geliştirme Kurulu:** Strateji geliştirme kurulu stratejik planlama çalışmalarını takip etmek ve ekiplerden bilgi alarak çalışmaları yönlendirmek üzere okul müdürü başkanlığında; bir okul müdür yardımcısı, iki öğretmen ve okul-aile birliği başkanı olmak üzere 5 kişiden oluşur. Okul/kurum personel sayısının beş veya daha az olması durumunda strateji geliştirme kurulu tüm okul personelinde oluşur.

Tablo 1: Stratejik Planlama Kurulu üyeleri

RAM STRATEJİ GELİŞTİRME KURULU			
No	Adı Soyadı	Görevi	
1	Ali KOCAMAN	Kurum Müdürü	Komisyon Başkanı
2	Semih KURTARAN	Psikolojik Danışman ve Rehberlik Hizmetleri Bölüm Başkanı	Komisyon Üyesi
3	Fuat GÜNGÖR	Özel Eğitim Bölüm Başkanı	Komisyon Üyesi
4	Duygu BEŞE	Psikolojik Danışman	Komisyon Üyesi
5	Nimet Temiz ZOR	Özel Eğitim Öğretmeni	Komisyon Üyesi

**Kurum Stratejik Planlama Ekibi:** Okul müdürü tarafından görevlendirilen ve üst kurul üyesi olmayan müdür yardımcısı başkanlığında, okul/kurumun büyüklüğü ve şartları doğrultusunda öğretmenler ve gönüllü velilerden oluşur.

Tablo 2: Stratejik Planlama Ekibi Üyeleri

Stratejik planlama sürecinin belirli bir zaman dilimi içerisinde tamamlanması ve kaynakların etkin kullanımı amacıyla, ekibimiz tarafından Milli Eğitim Müdürlüğü Ar-Ge biriminin koordinasyonu doğrultusunda çalışmalar başlatılmıştır.

Stratejik planlama hazırlık süreci katılımçılık ilkesi çerçevesinde kararlar üst kurulla yapılan toplantılarla alınmıştır. Toplantılara üst kurulun yanında öğretmen ve personellerin katılımıyla gerçekleştirilmiştir.

RAM STRATEJİK PLANLAMA EKİBİ			
No	Adı Soyadı	Görevi	
1	Fahri CELEP	Müdür Yardımcısı	Komisyon Başkanı
2	Sinem ŞİMŞEK	Psikolojik Danışman	Komisyon Üyesi
3	Onur ÇELİK	Özel Eğitim Öğretmeni	Komisyon Üyesi

# BÖLÜM 2

## Durum Analizi

Durum analizi bölümünde kurumumuzun mevcut durumu ortaya konularak neredeyiz sorusuna yanıt bulunmaya çalışılmıştır.

Bu kapsamda kurumumuzun kısa tanıtımı, okul künyesi ve temel istatistikleri, paydaş analizi ve görüşleri ile kurumumuzun Güçlü Zayıf Fırsat ve Tehditlerinin (GZFT) ele alındığı analize yer verilmiştir.

### 2.1.Kurumun Tarihçesi

İlk açıldığı bina Fuat Morel Mahallesinde olup, köy halkının çabaları ile 1972-1973 öğretim yılında cami, olarak kullanılan bina okula tahsis edilmiş ve okul açılmıştır. Eski Menteş Akdeniz Bölge Komutanlığı İlkokulu adıyla açılan okul binası ilkokul binasının taşınmasıyla birlikte Anaokulu olarak, daha sonra ise Halk Eğitim Müdürlüğü Kurs Merkezi binası olarak kullanılmış, uzun yıllar metruk halde iken Mersin İl Milli Eğitim Müdürlüğü'nün teklifi ile Özel Eğitim ve Rehberlik Hizmetleri Genel Müdürlüğü'nün uygun görüşü ile Milli Eğitim Bakanlığının 19.09.2013 tarih ve 2558963 sayılı onayı ile Yenişehir Rehberlik Araştırma Merkezi olarak kullanılmak üzere tahsis edilmiştir. 2014 yılının mart ayından itibaren fiilen kurucu müdürlük statüsünde faaliyet gösteren kurum 2014-2015 Eğitim-Öğretim yılı ekim ayından itibaren fiilen faaliyet göstermeye başlamış, yeni hizmet binasına 23 .04.2019 tarihinde Deniz Mahallesi 30133 Sokak no: 1 adresindeki binasına taşınarak devam etmektedir. Merkezde 6 test odası 1 görüşme odası,1 gözlem odası 21 çalışma ofisi,3 idari oda, mutfak ,arşiv, sığınak ve her katta engelli wc, bay bayan wc bulunmaktadır.

### 2.2. Kurumun Faaliyet Alanları ile Ürün ve Hizmetleri

Faaliyet Alanı	Ürün ve Hizmetler	
Özel Eğitim	1	Tanılama
	2	Yerleştirme
	3	Eğitim Planı
	4	Gelişim-Performans
Rehberlik	1	Okul Rehberlik Hizmetleri
	2	Kişisel Gelişim
	3	Öğrenci Rehberliği
	4	Özel Eğitim-Projeler
Araştırma Projeler	1	Problem Durum Tespitleri
	2	Çözüm Önerileri Geliştirme
	3	Proje Üretimi
Yönetim İşleri	1	Resmi Yazışmalar
	2	Özlük İşlemleri
	3	Mali İşler



### 2.3. Paydaş Analizi

Stratejik planlama ve kalite yönetiminin temel unsurlarından birisi katılımcılıktır. Stratejik planın sahiplenilmesi ve uygulamanın etkinliğini artırmak amacıyla il müdürlüğümüzün etkileşim içinde olduğu paydaşların görüşleri dikkate alınmıştır.

Paydaşlar, idarenin ürün ve hizmetleriyle ilgisi olan, idareden doğrudan veya dolaylı, olumlu ya da olumsuz yönde etkilenen veya idareyi etkileyen kişi, grup veya kurumlardır.

#### 2.3.1. Paydaşların Tespiti

Paydaş Adı	İç Paydaş	Dış Paydaş
Yenişehir Kaymakamlığı		√
İlçe Milli Eğitim Müdürlüğü İdare ve Personelleri		√
Öğretmenler	√	
Öğrenciler	√	
Veliler	√	
Okul Müdürlükleri	√	
Yenişehir Belediyesi		√
Gençlik Hizmetleri ve Spor İlçe Müdürlüğü		√
Sağlık İlçe Müdürlüğü		√
Ail eve Sosyal Politikalar İlçe Müdürlüğü		√
Mahalle Muhtarlığı		√
Özel Eğitim ve Rehabilitasyon Merkezleri		√
Hayırseverler		√
Eğitim sendikaları		√
Medya		√
İlçe Emniyet Müdürlüğü		√

#### 2.3.2. Paydaşların Önceliklendirilmesi

Paydaşların önceliklendirilmesinde paydaşların etki ve önem derecesi dikkate alınarak tespit edilmiştir. Paydaşların önceliklendirilmesi, etki ve önemlerinin tespit edilmesinde Paydaş Etki/Önem Matrisi tablosundan yararlanılmıştır.

Paydaş Adı	İç Paydaş	Dış Paydaş	Önem Derecesi	Etki Derecesi	Önceliği
Yenişehir Kaymakamlığı		√	5	5	5
İlçe Milli Eğitim Müdürlüğü İdare ve Personelleri		√	5	5	5
Öğretmenler	√		5	5	5
Öğrenciler	√		5	5	5
Veliler	√		5	5	5
Okul Müdürlükleri	√		5	5	5
Yenişehir Belediyesi		√	4	4	4
Gençlik Hizmetleri ve Spor İlçe Müdürlüğü		√	3	3	3
Sağlık İlçe Müdürlüğü		√	3	3	3
Ail eve Sosyal Politikalar İlçe Müdürlüğü		√	3	3	3

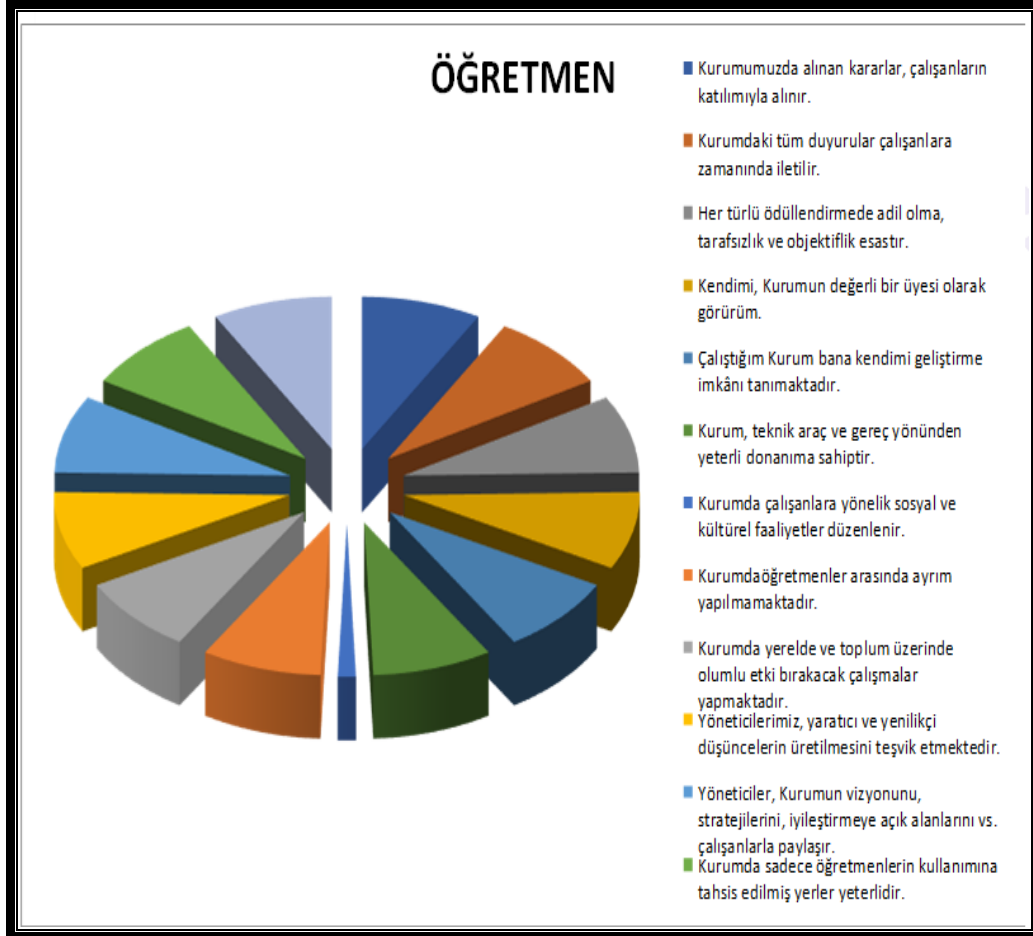
Mahalle Muhtarlığı	√	4	4	4
Özel Eğitim ve Rehabilitasyon Merkezleri	√	3	3	3
Hayırseverler	√	4	4	4
Eğitim sendikaları	√	3	3	3
Medya	√	2	2	2
İlçe Emniyet Müdürlüğü	√	4	4	4
Önem Derecesi: 1, 2, 3 gözet; 4,5 birlikte çalış				
Etki Derecesi: 1, 2, 3 İzle; 4, 5 bilgilendir				
Önceliği: 5=Tam; 4=Çok; 3=Orta; 2=Az; 1=Hiç				

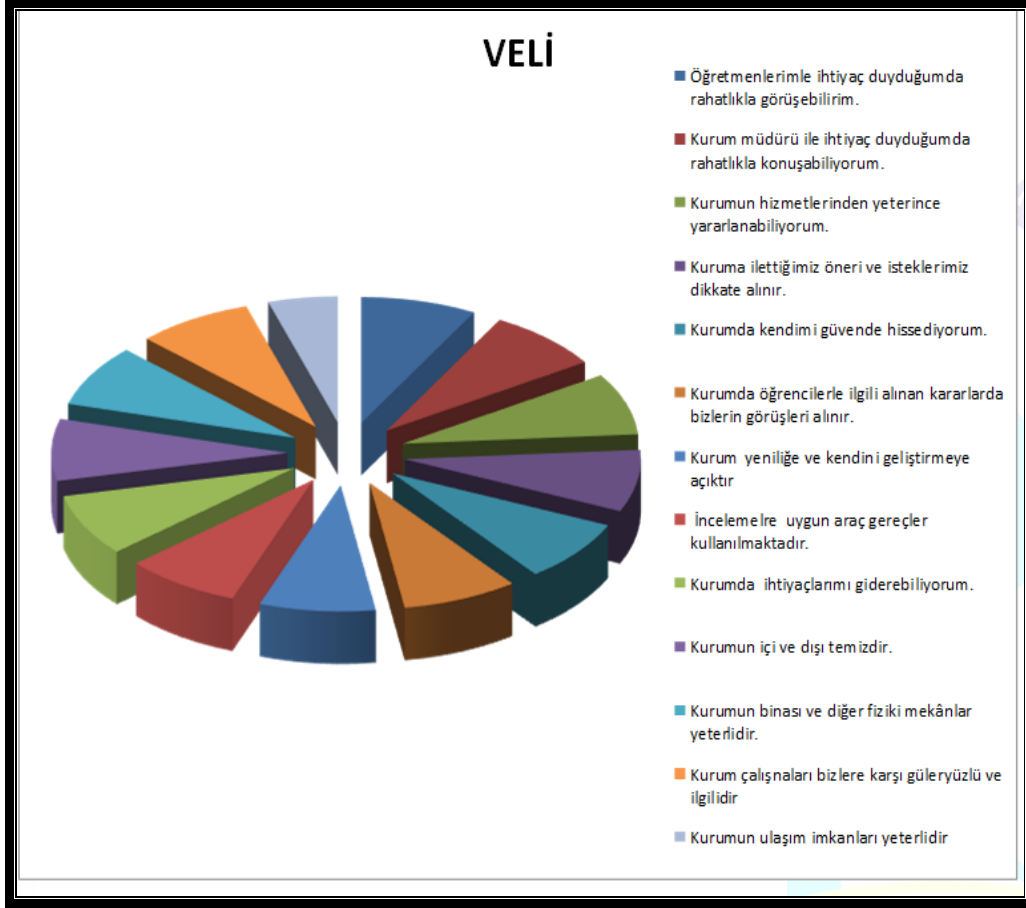
### 2.3.3. Paydaş görüş ve önerilerinin alınması ve değerlendirilmesi

Mersin Yenişehir Rehberlik ve Araştırma Merkezi olarak öğretmen ve personellere “ Durum Tespit Çalışması “ anketlerini göndererek ilgili paydaşlarımızın Durum Tespit Çalışmasında yer almaları istenmiştir. Böylece Mersin Yenişehir Rehberlik ve Araştırma Merkezinin durum tespitinde bütün bağlı birimlerin ortak katılımı doğrultusunda paydaşlarımızın görüş ve beklentileri yapılan anketlerle tespit edilmiştir.

#### 3.1. Paydaşların Kurum Faaliyetlerinden Memnuniyet Düzeyi:

Paydaşlarla yapılan anket ve görüşme sonucunda, paydaşların kurum faaliyetlerinden oldukça memnun olduğu görülmüştür.





### 3.2. Öncelik Verilmesi Gerekli Görülen Faaliyet Alanları:

1. Özel eğitim öğretmenlerinin Bütünleştirme konusunda Eğitimi
2. Ailelerin Eğitimi
3. Rehber Öğretmenlerin Mesleki Gelişim Eğitimi
4. Özel Eğitime Yönlendirilmesi Yapılan Bireylerin Saha Ziyareti
5. Rehber Öğretmen Toplantıları

### 3.3. Memnun Olunan Faaliyet Alanları:

1. Psikolojik Danışman ve Rehberlik Hizmetleri tarafından planlanan seminer çalışmaları
2. Özel eğitim bölümü tarafından yapılan bilgilendirici ve sürekli okul ziyaretleri
3. Kurum içerisinde yönetim, bölümler ve personeller arası tam uyumluluk
4. Danışmanlık tedbiri alınan bireyler ile ilgili çalışmalar
5. Kurumlar arası diyalog kurma ve beraber yapılan çalışmalar

## 2.4. Kuruluş İçi Analiz

### 2.4.1 İnsan Kaynakları

Okullarda insan kaynaklarını, organizasyonel amaçlar doğrultusunda en verimli şekilde kullanmak; insan kaynağının iç ve dış gelişmelere uygun olarak etkin bir şekilde planlanmasını, geliştirilmesini ve değerlendirilmesini sağlamak kurumun verimliliği açısından büyük önem taşımaktadır.

Tablo 3: Mersin Yenişehir Rehberlik ve Araştırma Merkezi Çalışanlarının Eğitim Düzeyi ve Cinsiyetine Göre Dağılım

	YÜKSEK LİSANS			LİSANS			LİSE VE ALTI		
	E	K	T	E	K	T	E	K	T
Okul Müdürü	1		1						
Müdür yardımcısı	1		1						
Rehber Öğretmen /Psikolojik Danışman		1	1	3	2	5			
Psikolojik Danışma ve Rehberlik Hizmetleri Bölüm Başkanı				1		1			
Özel Eğitim Bölüm Başkanı				1		1			
Özel Eğitim Öğretmeni				5	2	7			
Yardımcı Personel							1	3	4
TOPLAM	2	1	3	10	4	14	1	3	4

## 2.4.2 Kurum Kültürü Analizi

Kültür, toplumsal gelişme süreci içinde oluşturulan bütün maddi ve manevî değerler ile bunları yapmada sonraki nesillere iletmeye kullanılan insanın doğal ve toplumsal çevresine egemenliğinin ölçüsünü gösteren araçların bütünüdür.

Kurum kültürü, kurumun kendine özgü inanç ve değerlerinin, kişiliğinin olmasıdır. Bir topluluğun sahip olduğu ve paylaştığı yaşam biçimidir. Kurumda paylaşılan temel değerlerin ve inançların bütünüdür, Kurumun Ruhudur. Tüm çalışanlar tarafından paylaşılan alışkanlıklar, tutum ve davranış kalıplarından oluşur. Bir kurum içinde oluşmuş, paylaşılan ortak inançlar, değerler ve alışılmış davranış kalıplarıdır.

*Paydaş anketi analizlere göre kurumun Güçlü olduğu alanlar:*

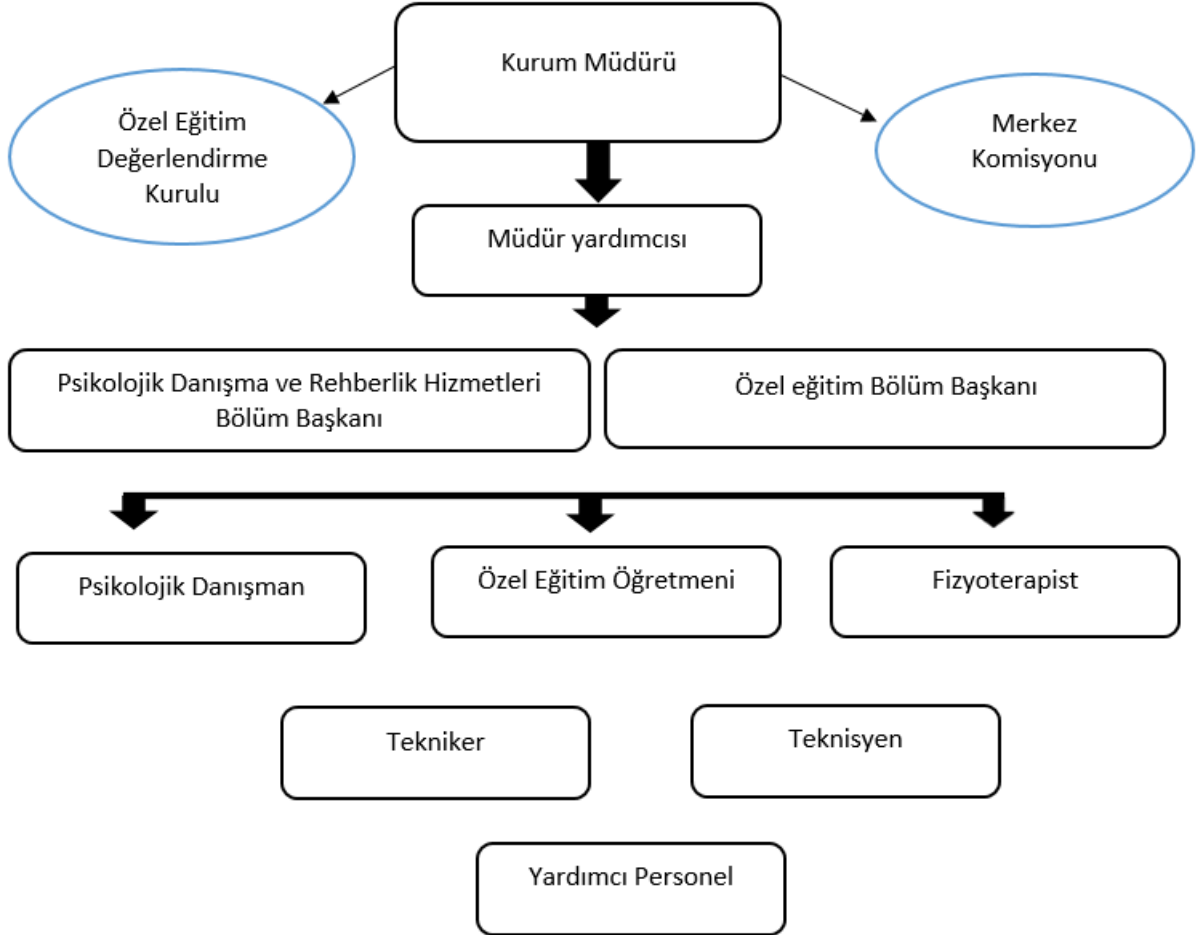
1. Kurum çalışanları arasındaki işbirliği ve iletişimin güçlü olması, dinamik ve nitelikli bakış açısı olması
2. Sorumlu olduğu bölgenin sosyo ekonomik yönden olumlu özellikleri ve kendine ait binasının olması
3. Genel bütçeden ödenek alması
4. İdari kadronun çalışanları destekleyici tutumu
5. Kuruma velilerin olumlu bakışı

*Paydaş analizi sonuçlarına göre kurumun geliştirilmeye açık alanları:*

1. Fiziki tanılama ve oyun odasının olmaması, Kuruma ait bir taşıtın olmaması
2. Donatım ödeneklerinin kısıtlılığı
3. Özel Eğitim öğretmenleri ile rehber öğretmenler arasındaki ders ücreti farkı olması
4. Erişim güçlüğü
5. Danışmanlık tedbirine ve Özel eğitime Muhtaç bireylerin olması

### 2.4.3 Teşkilat Yapısı

Şekil 1: Mersin Rehberlik Merkezi Teşkilat Şeması



## 2.4.4 Fiziki Kaynak Analizi

FİZİKİ KAYNAKLAR			
	Kullanım Alanı/Türü	Sayı	Kapasite Durumu Yeterli/Yetersiz
1	Kurum Kat Sayısı	3	YETERLİ
2	İdare Odası	3	YETERLİ
3	Test Odası Sayısı	4	YETERLİ
4	Çalışma Odası Sayısı	21	YETERLİ
5	Mutfak	1	YETERLİ
6	Görüşme Odası Sayısı	1	YETERLİ
7	Kurum Oturum Alanı(m2)	472	YETERLİ
8	Kurum Bahçesi (Açık Alan)(m2)	1963	YETERLİ
9	Toplantı Odası Sayısı	1	YETERLİ
10	Konferans Odası Sayısı	1	YETERLİ
11	Depo	1	YETERLİ
12	Tuvalet Sayısı	11	YETERLİ
13	Diğer		

## 2.4.5. Teknoloji ve Bilişim Altyapı Analizi

BİLGİ TEKNOLOJİLERİ KAYNAK DURUMU				
Bilgisayar	Yazıcı/Tarayıcı	Dizüstü Bilgisayar	Etkileşimli Tahta	Fotokopi Makinası
27	23	3	0	2
Televizyon	Fiber	Mobil İnternet	Uydu	Diğer
4	0	1	1	3

Kurum hizmetlerinin, yararlanıcılara daha hızlı ve etkili şekilde sunulması için güncel teknolojik araçlar etkin bir biçimde kullanılmaktadır. Bu kapsamda modüler bir yapıda kurgulanmış olan Millî Eğitim Bakanlığı Bilgi İşlem Sistemi (MEBBİS) ile kurumsal ve bireysel iş ve işlemlerin büyük bölümü yürütülmektedir. Aynı zamanda sistemde personel ve öğrencilerin bilgileri bulunmaktadır.

## 2.5. GZFT (SWOT) Analizi

GZFT (SWOT) Analizi, bir planın geliştirilmesi veya bir sorunun çözümü amacıyla, bir kurumun veya durumun güçlü yanlarını belirleyerek bunları en uygun fırsatlarla eşleştiren, zayıf ve tehdit edici yönleri azaltmayı hedefleyen sistematik bir planlama (stratejik planlama) aracıdır.

Kurumsal strateji ve konumlanma açısından başvurulan bir yöntem olan SWOT analizi, ilk başta ifade edildiği gibi, firma, kurum, örgüt vs. gibi bir organizasyonun iç-dış durumunun etrafıca incelenip değerlendirildiği bir analiz uygulamasıdır.

GZFT analizine stratejik planlama ekibi üyeleriyle “Beyin Fırtınası” tekniği kullanılarak tespit edilmeye çalışılmıştır. Bunun yanında iç ve dış paydaşlara yönelik yapılan anket sonuçlarından da yararlanarak sonuçlar GZFT analizine dâhil edilmiştir.

<b>GÜÇLÜ YÖNLER</b>	
1	Kurum çalışanları arasındaki işbirliği ve iletişimin güçlü olması, dinamik ve nitelikli bakış açısı olması
2	Kuruma velilerin olumlu bakışı
3	Sorumlu olduğu bölgenin sosyo ekonomik yönden olumlu özellikleri ve kendine ait binasının olması
4	Verilen hizmete yönelik donanımına sahip olması
5	Genel bütçeden ödenek alması
6	İdari kadronun çalışanları destekleyici tutumu
7	Kurumun paydaşlarıyla iyi iletişimi
8	Kurum içindeki demokratik ortam

<b>ZAYIF YÖNLER</b>	
1	Danışmanlık tedbirine ve Özel eğitime Muhtaç bireylerin olması
2	Özel Eğitim öğretmenleri ile rehber öğretmenler arasındaki ders ücreti farkı olması
3	Hizmet alanların verilen hizmete ilişkin bilgi eksikliği,psikolojik hazır oluş düzeyinin düşüklüğü
4	Binanın ulaşımının sıkıntılı olması
5	Fiziki tanılama ve oyun odasının olmaması, Kuruma ait bir taşıtın olmaması
6	Donatım ödeneklerinin kısıtlılığı
7	Yönetici Atama Yönetmeliğindeki sık değişikliklerin olumsuz etkisi
8	Erişim güçlüğü

<b>FIRSATLAR</b>	
1	2023 Vizyon Belgesinde Rehberlik ve Özel Eğitime Önem verilmesi
2	Eğitime bütçeden ayrılan payın rehberlik ve özel eğitime ayrılacak payın fazla olacağı beklentisi
3	Hizmet bölgesinin Mersin İlinin sosyo-ekonomik ve kültürel açıdan gelişmiş olması
4	Teknolojinin etkin verimli kullanımı ile Genel Müdürlük ile iletişimin doğrudan sağlanıyor olması (e –Konferans sistemi)
5	Özel Eğitim Hizmetleri ile Rehberlik Hizmetleri Yönetmeliklerinin sürekli güncellenerek güncel sorunlara çözüm bulması
6	Mersin İlinin ılıman iklime sahip olması yapılacak çalışmaların yoğunluğunu artıracak nitelikte olması

<b>TEHDİTLER</b>	
1	RAM ların yeniden yapılandırılması sürecindeki belirsizlik
2	Bütçe olanaklarının kısıtlanması
3	Hizmet alanların olası psikolojik sorunlarından kaynaklanabilecek tehditler
4	Teknolojik Bağımlılığın çağımızda giderek artması
5	Tüm okullara rehber öğretmen atanmaması
6	Doğal afetlerin çalışmaları olumsuz etkilemesi

## 2.6. Tespitler ve İhtiyaçlar

Tespitler ve ihtiyaçlar analizi ile GZFT analizi sonucunda ortaya çıkan sonuçlara göre planın geleceğe yönelim bölümü ile ilişkilendirilmiş ve buradan hareketle hedef, gösterge ve eylemlerin belirlenmesi sağlanmıştır.

Gelişim ve sorun alanları ayırımında eğitim ve öğretim faaliyetlerine ilişkin üç temel tema olan Eğitime Erişim, Eğitimde Kalite ve kurumsal Kapasite kullanılmıştır. Eğitime erişim, öğrencinin eğitim faaliyetine erişmesi ve tamamlamasına ilişkin süreçleri; Eğitimde kalite, öğrencinin akademik başarısı, sosyal ve bilişsel gelişimi olmak üzere eğitim ve öğretim sürecinin hayata hazırlama evresini; Kurumsal kapasite ise kurumsal yapı, kurum kültürü, donanım, bina gibi eğitim ve öğretim sürecine destek mahiyetinde olan kapasiteyi belirtmektedir.

<b>Eğitim ve Öğretime Erişim</b>	<b>Eğitimde Kalite</b>	<b>Kurumsal Kapasite</b>
Özel Eğitime ihtiyaç duyan bireylerin eğitimi. 1.Merkezimizde eğitsel değerlendirme, tanılama ve yönlendirme yapılmaktadır. 2.Sorumluluk bölgemizdeki okul çağında olan veya okul çağı dışına çıkmış bireylerden merkezimizden inceleme isteği olanlara eğitsel değerlendirme ve uygun yönlendirmeler yapılmaktadır.	Tercih danışmanlığı hizmetleri 1. Özel eğitim gereksinimi olan öğrencilere merkezi sınav öncesinde sınavda uygulanacak sınav tedbirleri merkezimizce belirlenmektedir. 2.Tercih dönemlerinde sorumluluk bölgemizdeki öğrencilere tercih danışmanlığı hizmeti verilmektedir.	Mesleki Yeterlilikler 1.Merkezimizde Rehberlik ve Özel Eğitim Branşından öğretmenler çalışmaktadır. 2.Özel Eğitim normumuz ve rehberlik normumuz yeterlidir. 3.Öğretmenlerimizin zeka testlerinde eğitim sertifikası vardır.
Hedef belirleme, motivasyon artırma, sınav kaygısını azaltmaya yönelik çalışmalar. 1. Sorumluluk bölgemizdeki okullarda talep olması halinde motivasyon artırma, sınav kaygısını azaltmaya yönelik çalışmalar yapılmaktadır.	Paydaş Memnuniyeti Bölgemiz okullarındaki rehberlik öğretmenlerine aylık mesleki gelişim seminerleri yapılmaktadır.	Fiziki Yapı 1.Binamızın fiziki yapısı uygundur. 2.Asansörümüz, engelliler için wc ve engelli rampamız mevcuttur.
	Kurum Kültürü 1.Mekezimizde kurum kültürü oluşmuş durumdadır. 2.Personel arası iletişim iyidir, görev ve sorumluluklar yerine getirilmektedir.	Yönetim ve Organizasyon 1. İşler iyi koordine edilmekte ve ivedilikle yapılmaktadır. 2. Personelin görev dağılımı dengeli yapılmaktadır. 3. Hizmetin kalitesi ve hizmet alanların memnuniyeti önemsenmektedir.



## 2.7. Mali Kaynaklar

Kurumun mali kaynakları, genel bütçeden karşılanır. Bütçe işlemlerinin kim tarafından yürütüldüğü belirtilir. Enflasyon oranı da dikkate alınarak plan dönemi boyunca gerçekleşecek kaynak artışı tahmini olarak belirlenmiştir.

Tablo 4: Kaynak Tablosu

Kaynaklar	2024	2025	2026	2027	2028
<b>Genel Bütçe</b>	40000	40000	40000	40000	<b>40000</b>
<b>Dış Kaynak/Projeler</b>	20000	20000	20000	20000	<b>20000</b>
<b>TOPLAM</b>	<b>60000</b>	<b>60000</b>	<b>60000</b>	<b>60000</b>	<b>60000</b>

Kurumumuzun genel bütçe ödenekleri, okul aile birliği gelirleri ve diğer katkılarda dâhil olmak üzere gelir ve giderlerine ilişkin son iki yıl gerçekleşme bilgileri alttaki tabloda verilmiştir.

Tablo 5: Gelir-Gider Tablosu

YILLAR	2021		2022		2023	
HARCAMA KALEMLERİ	GELİR	GİDER	GELİR	GİDER	GELİR	GİDER
<b>Temizlik</b>	14.990,72	14.990,72	5.994,14	5.994,14	35.998,68	35.998,68
<b>Küçük Onarım</b>	61.268,62	61.268,62	59.998,28	59.998,28	32.554,80	32.554,80
<b>Bilgisayar Harcamaları</b>	0	0	0	0	29.976,00	29.976,00
<b>Telefon</b>	1374,25	1374,25	1.951,75	1.951,75	3.604,00	3.604,00
<b>Kırtasiye</b>	2076,00	2076,00	24.977,68	24.977,68	79.278,20	79.278,20
<b>GENEL</b>	<b>77.633,59</b>	<b>77.633,59</b>	<b>92.921,85</b>	<b>92.921,85</b>	<b>181.411,68</b>	<b>181.411,68</b>

# Bölüm 3

## Geleceğe Yönelim

### 3.1. Misyon, Vizyon ve Temel Değerler

#### MİSYON

Psikolojik Danışma/Rehberlik Hizmetleri ve Özel Eğitim Hizmetlerini planlamak; planlanan hizmetlerin koordinasyonunu sağlayarak eğitim-öğretim kurumlarındaki rehberlik ve psikolojik danışma hizmetlerinin etkin ve verimli bir şekilde yürütmek; ilçemizdeki özel eğitim gerektiren bireylere yönelik tanılama, rehberlik ve psikolojik danışma hizmetlerini yürütmek; bilimin öncülüğünde, araştıran, sorgulayan, üreten kadrosuyla, yaptığı çalışmalar ve geliştirdiği projelerle eğitim alanında toplum yararına hizmet sunmak, sunulan hizmetlerin izleme ve değerlendirmesini yapmak.

#### VİZYON

Farklılıklara saygı duyarak, bilimin öncülüğünde; araştıran, sorgulayan, üreten kadrosuyla, yaptığı çalışmalar ve geliştirdiği projelerle eğitim alanında öncü bir kurum olmak.

#### TEMEL DEĞERLER

- 1) Koşulsuz kabul
- 2) Etkili iletişim kurmak
- 3) Yenilikçi olmak
- 4) Etik değerlere saygılı olmak
- 5) Gelişime açık olup ihtiyaçlara cevap vermek

# Bölüm 4

## 1.1. Amaç, Hedef ve Göstergeler

TEMA 1: KALİTE							
<b>AMAÇ 1</b>	Rehberlik ve araştırma merkezlerince sunulan özel eğitim hizmetlerinin geliştirilmesini sağlamak						
<b>HEDEF 1.1</b>	Erken tanılamamanın önemine yönelik farkındalık artırılacaktır.						
PERFORMANS GÖSTERGESİ	Hedefe Etkisi	MEVCUT	HEDEF				
		2023	2024	2025	2026	2027	2028
P.G. 1.1.1. Eğitsel değerlendirme tanılama hakkında bilgilendirme yapılan okul sayısı	35	13	20	40	60	70	80
P.G. 1.1.2. Eğitsel değerlendirme tanılama hakkında bilgilendirme yapılan veli sayısı	35	45	80	100	150	200	250
P.G. 1.1.3. Eğitsel değerlendirme tanılama hakkında bilgilendirme yapılan öğretmen sayısı	30	320	400	450	500	750	800
<b>Koordinatör Birim</b>	Kurum müdürü/ Müdür yardımcısı						
<b>İş birliği yapılacak birimler</b>	Rehber öğretmenleri, Okul İdareleri						
<b>Riskler</b>	Personel yetersizliği,						
<b>Stratejiler</b>	- Özel eğitim hizmetlerine yönelik olarak okullara bilgilendirme toplantıları düzenlenecektir. - Farkındalığı artırmaya yönelik çalışmalar düzenlenecektir. (Afiş, broşür, toplantı vb.)						
<b>Maliyet Tahmini</b>	5.000						
<b>Tespitler</b>	Erken tanılamamanın öneminin tam anlamı ile anlaşılammış olması						
<b>İhtiyaçlar</b>	Erken tanılamamanın önemi ile ilgili bilgilendirme toplantılarının yapılması						

TEMA 1: KALİTE							
AMAÇ 1	Rehberlik ve araştırma merkezlerince sunulan özel eğitim hizmetlerinin geliştirilmesini sağlamak						
HEDEF 1.2	Eğitsel değerlendirme ve tanılması yapılan bireylerin ailelerine sunulan müşavirlik hizmetlerinin artırılması sağlanacaktır.						
PERFORMANS GÖSTERGESİ	Hedefe Etkisi	Mevcut	HEDEF				
		2023	2024	2025	2026	2027	2028
P.G. 1.2.1. Bilgilendirme yapılan aile/birey sayısı	50	165	250	300	350	400	450
P.G. 1.2.2. Diğer kurum ve kuruluşlara sevk edilen birey sayısı (yönlendirme)	50	35	40	40	42	45	50
<b>Koordinatör Birim</b>	Kurum müdürü/ Müdür yardımcısı, Özel eğitim bölümü						
<b>İş birliği yapılacak birimler</b>	Okullar, hastaneler						
<b>Riskler</b>	Velilerin ilgisizliği						
<b>Stratejiler</b>	<ul style="list-style-type: none"> <li>- Eğitsel değerlendirme ve tanılama sonrası ailelere yönelik bilgilendirme semineri düzenlenecektir</li> <li>- Belirlenen çalışmalar yetersizlik türlerine özgü aile bilgilendirme seminer içeriği/programı uygulanabilir.</li> </ul>						
<b>Maliyet Tahmini</b>	5.000						
<b>Tespitler</b>	Aileler özel eğitim değerlendirme tanılama ve yönlendirme süreçleri hakkında yeterli bilgiye sahip olmaması.						
<b>İhtiyaçlar</b>	Ailelere yönelik bilgilendirme toplantılarının yapılması.						

TEMA 1: KALİTE							
<b>AMAÇ 1</b>	Rehberlik ve araştırma merkezlerince sunulan özel eğitim hizmetlerinin geliştirilmesini sağlamak						
<b>HEDEF 1.3</b>	Eğitsel değerlendirme ve tanınması yapılan bireylerin özel eğitim hizmetlerine erişiminin izlenmesi sağlanacaktır.						
PERFORMANS GÖSTERGESİ	Hedefe Etkisi	Mevcut	HEDEF				
		2023	2024	2025	2026	2027	2028
<b>P.G. 1.3.1.</b> Ziyaret edilen okul sayısı	25	13	20	30	40	45	50
<b>P.G. 1.3.2.</b> Müşavirlik hizmeti sunulan öğretmen sayısı	25	85	150	200	250	250	300
<b>P.G. 1.3.3.</b> Müşavirlik hizmeti sunulan idareci sayısı	25	45	60	100	150	200	250
<b>P.G. 1.3.4.</b> Evde eğitim kapsamında ziyaret edilen birey sayısı	25	12	12	12	12	12	12
<b>Koordinatör Birim</b>	Kurum müdürü/ Müdür yardımcısı, Özel eğitim bölümü						
<b>İş birliği yapılacak birimler</b>	Okul Müdürlükleri						
<b>Riskler</b>	Ailelerin ve okul müdürlüklerinin yeterli desteği vermemesi						
<b>Stratejiler</b>	<ul style="list-style-type: none"> <li>- Eğitsel değerlendirme ve tanılama sonrası öğretmenlere ve idarecilere yönelik bilgilendirme seminer/toplantı düzenlenecektir.</li> <li>-Eğitim bölge toplantılarına katılım sağlanacaktır.</li> <li>- Sorumluluk bölgesinde evde eğitim hizmeti sunulan bireylere yönelik ev ziyareti gerçekleştirilerek izleme ve müşavirlik hizmeti sunulacaktır</li> </ul>						
<b>Maliyet Tahmini</b>	5.000						
<b>Tespitler</b>	Eğitsel değerlendirme ve tanınması yapılan bireylerin özel eğitim hizmetlerine erişiminin izlenmesinde yaşanan zorluklar						
<b>İhtiyaçlar</b>	Eğitsel değerlendirme ve tanılama sonrası öğretmenlere ve idarecilere yönelik bilgilendirme seminer/toplantı düzenlenmesi,						

TEMA 1: KALİTE							
<b>AMAÇ 2</b>	Rehberlik ve araştırma merkezlerince sunulan rehberlik ve psikolojik danışma hizmetlerinin geliştirilmesini sağlamak.						
<b>HEDEF 2.1</b>	Öğrencilerin bir bütün olarak gelişimlerini desteklemek ve gelişimlerini olumsuz yönde etkileyebilecek risk etmenlerini azaltmak, koruyucu etmenleri artırmak amacıyla çalışmalar yürütülecektir.						
PERFORMANS GÖSTERGESİ	Hedefe Etkisi	Mevcut	HEDEF				
		2023	2024	2025	2026	2027	2028
<b>P.G. 2.1.1.</b> Düzenlenen eğitim faaliyeti sayısı	50	4	5	6	6	7	7
<b>P.G. 2.1.2.</b> Eğitim faaliyetlerine katılan birey sayısı	50	250	300	350	370	400	420
<b>Koordinatör Birim</b>	Kurum müdürü/ Müdür yardımcısı, Psikolojik Danışma ve Rehberlik Hizmetleri bölümü						
<b>İş birliği yapılacak birimler</b>	Okul Müdürlükleri, İlçe Millî Eğitim Müdürlüğü						
<b>Riskler</b>	Eğitime katılacak birey sayısının düşük olması						
<b>Stratejiler</b>	<ul style="list-style-type: none"> <li>- Rehber öğretmen/psikolojik danışmanı bulunmayan okulların talepleri alınarak talepler doğrultusunda eğitim düzenlenecektir.</li> <li>- Rehber öğretmen/psikolojik danışmanı bulunmayan okullarda genel ve yerel hedeflere yönelik çalışmalar yürütülecektir.</li> </ul>						
<b>Maliyet Tahmini</b>	5.000						
<b>Tespitler</b>	- Rehber öğretmen/psikolojik danışmanı bulunmayan okullarda genel ve yerel hedeflere yönelik çalışmaların önemi						
<b>İhtiyaçlar</b>	- Rehber öğretmen/psikolojik danışmanı bulunmayan okullarda genel ve yerel hedeflere yönelik çalışmaların yapılması ve ziyaretlerin gerçekleşmesi						

TEMA 1: KALİTE							
AMAÇ 2	Rehberlik ve araştırma merkezlerince sunulan rehberlik ve psikolojik danışma hizmetlerinin geliştirilmesini sağlamak.						
HEDEF 2.2	Öğrencilerin gelişimlerini olumsuz yönde etkileyebilecek problemlerin çözümüne yardımcı olmak amacıyla çalışmalar yürütülecektir.						
PERFORMANS GÖSTERGESİ	Hedefe Etkisi	Mevcut	HEDEF				
		2023	2024	2025	2026	2027	2028
P.G. 2.2.1. Ziyaret edilen okul sayısı.	35	96	160	180	215	230	250
P.G. 2.2.2 Müşavirlik sunulan öğretmen/idareci sayısı	35	180	200	250	300	320	350
P.G. 2.2.3 Okul rehberlik ve psikolojik danışmanlık programı incelenen okul/kurum sayısı	30	217	217	217	217	217	217
<b>Koordinatör Birim</b>	<b>Kurum müdürü/ Müdür yardımcısı, Psikolojik Danışma ve Rehberlik Hizmetleri bölümü</b>						
<b>İş birliği yapılacak birimler</b>	<b>Okul Müdürlükleri</b>						
<b>Riskler</b>	<b>Personel eksikliği</b>						
<b>Stratejiler</b>	- Rehberlik ve psikolojik danışma hizmetlerine ilişkin bilgilendirme yapmak ve ihtiyaç belirlemek amacıyla okul/kurumlara çalışma ziyaretleri düzenlenecektir. - Belirlenen ihtiyaçlar doğrultusunda okul/kurumlara müşavirlik hizmeti sunulacaktır.						
<b>Maliyet Tahmini</b>	8.000						
<b>Tespitler</b>	Müşavirlik hizmetinin gerekliliği						
<b>İhtiyaçlar</b>	Okullar ziyaretleri yapılarak ihtiyaçların belirlenmesi gerekmektedir						

TEMA 1: KALİTE							
AMAÇ 2	Rehberlik ve araştırma merkezlerince sunulan rehberlik ve psikolojik danışma hizmetlerinin geliştirilmesini sağlamak.						
HEDEF 2.3	Öğrencilerin gelişimlerini olumsuz yönde etkileyebilecek problemlerin çözümüne yardımcı olmak amacıyla çalışmalar yürütülecektir.						
PERFORMANS GÖSTERGESİ	Hedefe Etkisi	Mevcut	HEDEF				
		2023	2024	2025	2026	2027	2028
P.G. 2.3.1. Bağımlılıkla mücadele kapsamında eğitim verilen/program uygulanan birey sayısı	35	120	150	200	220	250	350
P.G. 2.3.2 Şiddetin önlenmesi kapsamında eğitim verilen birey sayısı	35	115	160	180	200	220	250
P.G. 2.3.2 Afet ve zorlayıcı yaşam olayları kapsamında eğitim verilen/program uygulanan birey sayısı	30	120	150	180	200	240	280
<b>Koordinatör Birim</b>	<b>Kurum müdürü/ Müdür yardımcısı, Psikolojik Danışma ve Rehberlik Hizmetleri bölümü</b>						
<b>İş birliği yapılacak birimler</b>	<b>Okullar, İlçe Milli Eğitim Müdürlüğü, Sağlık Müdürlüğü</b>						
<b>Riskler</b>	<b>Uzman personel eksikliği,</b>						
<b>Stratejiler</b>	- Okul/kurumların eğitim ihtiyaçları belirlenecektir. - Belirlenen ihtiyaçlar doğrultusunda planlama yapılarak eğitim düzenlenecektir.						
<b>Maliyet Tahmini</b>	5.000						
<b>Tespitler</b>	Bağımlılık, şiddet ve afet konusundaki bilgi eksikliği						
<b>İhtiyaçlar</b>	Bağımlılık, şiddet ve afet konusundaki eğitimler verilmesi						



TEMA 1: KALİTE							
<b>AMAÇ 2</b>	Rehberlik ve araştırma merkezlerince sunulan rehberlik ve psikolojik danışma hizmetlerinin geliştirilmesini sağlamak.						
<b>HEDEF 2.4</b>	Bireylerin sosyal duygusal, akademik ve kariyer gelişimlerinin desteklenmesi, duygusal, düşünsel, davranışsal düzeyde kapasitelerinin güçlendirilmesi, iyileştirme ve geliştirme amacıyla danışmanlık hizmeti sunulacaktır.						
PERFORMANS GÖSTERGESİ	Hedefe Etkisi	Mevcut	HEDEF				
			2023	2024	2025	2026	2027
<b>P.G. 2.4.1.</b> Ruh sağlığı danışmanlığı verilen birey sayısı	20	32	40	50	65	80	100
<b>P.G. 2.4.2.</b> Aile danışmanlığı verilen birey sayısı	20	2	10	15	20	25	30
<b>P.G. 2.4.3.</b> Kariyer ve tercih danışmanlığı verilen birey sayısı	20	27	30	45	60	80	100
<b>P.G. 2.4.4</b> Rehabilitasyon danışmanlığı verilen birey sayısı	20	0	5	15	20	30	40
<b>P.G. 2.4.5</b> Psikolojik ölçme aracı (ölçek, test , envanter vb.) uygulanan birey sayısı	20	340	350	360	360	370	370
<b>Koordinatör Birim</b>	Kurum müdürü/ Müdür yardımcısı, Psikolojik Danışma ve Rehberlik Hizmetleri bölümü						
<b>İş birliği yapılacak birimler</b>	Okullar, Sağlık Müdürlüğü(Hastahaneler)						
<b>Riskler</b>	İhtiyaç duyulan bireylere ulaşılamaması						
<b>Stratejiler</b>	<ul style="list-style-type: none"> <li>- RAM sorumluluk bölgelerine ait risk haritaları değerlendirilerek çalışma yapılması gereken okullar belirlenerek bu okullardaki öğrenci ve velileriyle bireysel çalışmalar yürütülecektir.</li> <li>-RAM'a başvuran bireylere randevu verilerek çalışmalar yürütülecektir.</li> <li>- RAM'a okul/kurumlardan yönlendirilen öğrenci ve velilerine randevu verilerek çalışmalar yürütülecektir.</li> </ul>						
<b>Maliyet Tahmini</b>	5.000						
<b>Tespitler</b>	Bireylerin ihtiyaçlarına yönelik danışmanlık ihtiyacı						
<b>İhtiyaçlar</b>	Bireylerin ihtiyaçlarına yönelik danışmanlık yapmak						

TEMA 2: KAPASİTE							
AMAÇ 3	RAM’larda AR-GE, Proje ve Mesleki Gelişim çalışmalarının artırılması.						
HEDEF 3.1	Rehberlik ve Araştırma Merkezlerinin bölgesel (yerel), ulusal ve uluslararası projelere katılımı artırılacaktır.						
PERFORMANS GÖSTERGESİ	Hedefe Etkisi	Mevcut	HEDEF				
			2023	2024	2025	2026	2027
P.G. 3.1.1. Hazırlanan ve başvuru yapılan proje sayısı	35	5	6	6	7	7	8
P.G 3.1.2. Onay alan proje sayısı	35	4	4	5	5	6	8
P.G. 3.1.3. Proje eğitimine katılan personel sayısı	30	3	8	10	12	15	18
Koordinatör Birim	Kurum müdürü/ Müdür yardımcısı, Psikolojik Danışma ve Rehberlik Hizmetleri bölümü, Özel Eğitim Bölümü						
İş birliği yapılacak birimler	İlçe Milli Eğitim Müdürlüğü, Okullar						
Riskler	Hazırlanan Projelerin onay almaması, Proje hazırlayacak öğretmenlerin isteksizliği						
Stratejiler	Rehberlik ve araştırma merkezlerinde görev yapan personelin proje hazırlama konusundaki yeterlilikleri artırılacaktır.						
Maliyet Tahmini	6.000						
Tespitler	RAM’larda AR-GE, Proje ve Mesleki Gelişim çalışmalarının yetersizliği						
İhtiyaçlar	RAM’larda AR-GE, Proje ve Mesleki Gelişim çalışmalarının artırılması.						

TEMA 2: KAPASİTE							
<b>AMAÇ 3</b>	RAM'larda AR-GE, Proje ve Mesleki Gelişim çalışmalarının artırılması.						
<b>HEDEF 3.2</b>	Rehberlik ve Araştırma Merkezlerinin AR-GE çalışmaları artırılacaktır.						
PERFORMANS GÖSTERGESİ	Hedefe Etkisi	Mevcut	HEDEF				
			2023	2024	2025	2026	2027
<b>P.G. 3.2.1.</b> Hazırlanan ve yayınlanan araştırma sayısı	25	2	3	4	4	5	5
<b>P.G. 3.2.2.</b> Hazırlanan yayın sayısı (Kitap, broşür, afiş vb.)	25	12	13	15	15	15	18
<b>P.G. 3.2.3.</b> Araştırma çalışmalarına katılan personel sayısı	25	6	6	7	7	8	8
<b>P.G. 3.2.4.</b> İş birliği yapılan kurum ve kuruluş sayısı	25	5	6	6	7	8	8
<b>Koordinatör Birim</b>	Kurum müdürü/ Müdür yardımcısı, Psikolojik Danışma ve Rehberlik Hizmetleri bölümü, Özel Eğitim Bölümü						
<b>İş birliği yapılacak birimler</b>	İl ve İlçe Milli Eğitim Müdürlükleri, STK'lar						
<b>Riskler</b>	AR-GE çalışmalarına gönüllü personel bulunamaması						
<b>Stratejiler</b>	- Rehberlik ve araştırma merkezlerinde görev yapan personelin AR-GE yeterlilikleri artırılacaktır. - Rehberlik ve araştırma merkezlerinin yerel yönetimler, üniversiteler ve STK'lar ile iş birliği güçlendirilecektir.						
<b>Maliyet Tahmini</b>	5.000						
<b>Tespitler</b>	RAM'larda AR-GE, Proje ve Mesleki Gelişim çalışmalarının yetersizliği						
<b>İhtiyaçlar</b>	RAM'larda AR-GE, Proje ve Mesleki Gelişim çalışmalarının artırılması						

TEMA 2: KAPASİTE							
<b>AMAÇ 3</b>	RAM'larda AR-GE, Proje ve Mesleki Gelişim çalışmalarının artırılması.						
<b>HEDEF 3.3</b>	RAM personelinin mesleğe ilişkin güncel gelişmeleri izleme oranı artırılarak personelin mesleki bilgi ve becerilerini geliştirmesi sağlanacaktır.						
PERFORMANS GÖSTERGESİ	Hedefe Etkisi	Mevcut	HEDEF				
			2023	2024	2025	2026	2027
<b>P.G. 3.3.1.</b> Personelin mesleki bilgi ve beceri düzeyini artırmak amacıyla katıldığı eğitim sayısı	50	10	12	13	13	14	15
<b>P.G. 3.3.2.</b> Eğitimlere katılan personel sayısı	50	17	18	18	18	18	18
<b>Koordinatör Birim</b>	Kurum müdürü/ Müdür yardımcısı, Psikolojik Danışma ve Rehberlik Hizmetleri bölümü, Özel Eğitim Bölümü						
<b>İş birliği yapılacak birimler</b>	İl ve İlçe Milli Eğitim Müdürlükleri, STK'lar						
<b>Riskler</b>	Personel eksikliği						
<b>Stratejiler</b>	RAM'da görev yapan personelin hizmet içi eğitim, farklı kurumlar tarafından düzenlenen eğitimler vb. eğitim faaliyetlerine katılımına yönelik teşvik çalışmaları yapılacaktır.						
<b>Maliyet Tahmini</b>	5.000						
<b>Tespitler</b>	Personelin mesleki bilgi ve beceri düzeyini artırmak amacıyla katıldığı eğitim eksikliği						
<b>İhtiyaçlar</b>	Personelin mesleki bilgi ve beceri düzeyini artırmak amacıyla katıldığı eğitim ihtiyacı						

## 4.2. Maliyetlendirme

Kaynak Tablosu	2024	2025	2026	2027	2028	Toplam
Genel Bütçe	42.000	56.000	74.000	97.000	129.000	398.000
Kaymakamlıklar ve Belediyelerin Katkısı	12.000	15.000	18.000	22.000	25.000	92.000
<b>TOPLAM</b>	<b>54.000</b>	<b>71.000</b>	<b>92.000</b>	<b>119.000</b>	<b>154.000</b>	<b>490.000</b>

Tablo 6: 2024-2028 Stratejik Planı Faaliyet/Proje Maliyetlendirme Tablosu

YILLAR	2024	2025	2026	2027	2028	Toplam Maliyet
<b>Amaç 1</b>	15.000	20.000	26.000	34.000	44.000	139.000
Hedef 1.1	5.000	7.000	8.000	10.000	15.000	45.000
Hedef 1.2	5.000	7.000	9.000	12.000	15.000	48.000
Hedef 1.3	5.000	6.000	9.000	12.000	14.000	46.000
<b>Amaç 2</b>	23.000	30.000	39.000	50.000	65.000	207.000
Hedef 2.1	5.000	6.000	9.000	12.000	15.000	47.000
Hedef 2.2	8.000	10.000	12.000	14.000	18.000	62.000
Hedef 2.3	5.000	7.000	9.000	12.000	15.000	48.000
Hedef 2.4	5.000	7.000	9.000	12.000	17.000	50.000
<b>Amaç 3</b>	16.000	21.000	27.000	35.000	45.000	144.000
Hedef 3.1	6.000	8.000	10.000	12.000	17.000	53.000
Hedef 3.2	5.000	6.000	8.000	10.000	13.000	42.000
Hedef 3.	5.000	7.000	9.000	13.000	15.000	49.000
<b>TOPLAM</b>	<b>54.000</b>	<b>71.000</b>	<b>92.000</b>	<b>119.000</b>	<b>154.000</b>	<b>490.000</b>

# Bölüm 5

## 5.1. İzleme ve Değerlendirme

Okulumuz Stratejik Planı izleme ve değerlendirme çalışmalarında 5 yıllık Stratejik Planın izlenmesi ve 1 yıllık gelişim planının izlenmesi olarak ikili bir ayrıma gidilecektir.

Stratejik planın izlenmesinde 6 aylık dönemlerde izleme yapılacak denetim birimleri, il millî eğitim müdürlüğü ve Bakanlık denetim ve kontrollerine hazır halde tutulacaktır.

Yıllık planın uygulanmasında yürütme ekipleri ve eylem sorumlularıyla aylık ilerleme toplantıları yapılacaktır. Toplantıda bir önceki ayda yapılanlar ve bir sonraki ayda yapılacaklar görüşülüp karara bağlanacaktır.

2024-2028 yıllara göre faaliyet raporları (Haziran-Temmuz) hazırlanarak İlçe Milli Eğitim Müdürlüğü Strateji Geliştirme Hizmetleri Şube Müdürlüğüne gönderilmek üzere hazır tutulacaktır.